



Liceo Técnico Santa Cruz de Triana  
"Diseñando Sueños, Construyendo Futuro"

**Contacto Profesores**  
(Consultas y envío de trabajos);

[patricio.zamorano@liceo-santacruzdetriana.cl](mailto:patricio.zamorano@liceo-santacruzdetriana.cl)  
[michelle.caroca@liceo-santacruzdetriana.cl](mailto:michelle.caroca@liceo-santacruzdetriana.cl)

## Guía de Contenidos Semanas 12 y 13. **"Colores y tipografía Olt Aicher"**

El termino **cuatricromía** está muy extendido pero realmente se debe decir **cuatricromía**. Esta palabra se forma del prefijo «cuatri» (cuatro) y de «cromía» (color). ... Este modelo de colores incluye Cyan, Magenta, Amarillo y Negro. Con estos 4 colores es con lo que se reproducen las fotografías a todo color.

# COLORES DE LA CUATRICROMÍA

La **cuatricromía** es un sistema de impresión que se basa en la reproducción de imágenes mediante el modelo CMYK. Este modelo de colores incluye Cyan, Magenta, Amarillo y Negro. Con estos 4 colores es con lo que se reproducen las fotografías a todo color. El modelo CMYK se basa en la absorción de la luz. El color que presenta un objeto corresponde a la parte de la luz que incide sobre este y que no es absorbida por el objeto.

En primer lugar, debemos saber que el nombre CMKY es una sigla que proviene de la unión de las iniciales de los colores que conforman este modelo. Los colores que lo componen son Cyan, Magenta, Yellow y Black, en este último se utiliza la última letra para evitar confusiones con el Blue. La mezcla de los cuatro colores en diferentes proporciones da como resultado todos los colores del espectro visible.

Por otro lado, en el mundo del diseño, las artes gráficas y la impresión, el uso del modelo CMYK, se ha extendido. Sin embargo, a la hora de imprimir un documento o fotografía, debemos asegurarnos de que los colores que queremos imprimir se incluyen en este modelo. Porque de no ser así, los colores se imprimirán con diferentes tonalidades. Verificar que los colores se incluyen en la cuatricromía, nos permitirá obtener buenos resultados y no tener ninguna sorpresa cuando veamos el diseño en papel impreso.





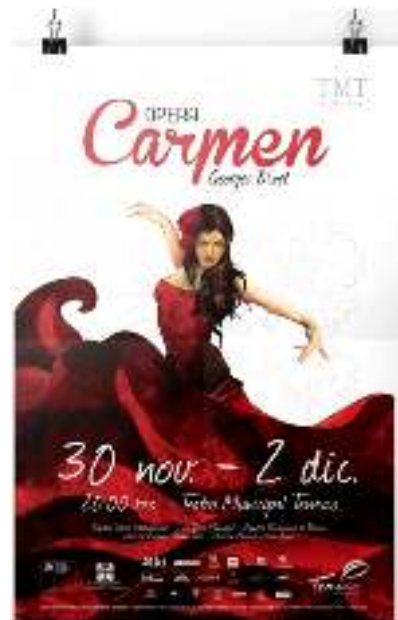
Liceo Técnico Santa Cruz de Triana  
"Diseñando Sueños, Construyendo Futuro"

# SOPORTE gráfico

De acuerdo a Goodman (2001), un soporte gráfico es aquel elemento que complementa un logotipo, marca o un signo, que como resultado le da personalidad al diseño de cualquier presentación, escritura cualquier tipo de impreso que emita la organización para su personalidad e imagen. Los símbolos gráficos de cierta manera definen lo que una institución es y por ello son parte fundamental en la definición de la imagen.

Herramientas gráficas que se utilizan generalmente para promocionar un producto. Tendremos oportunidad de utilizar estas herramientas en diversas superficies. Algunas te asombrarán, al igual que en publicidad puede ser desde un logo, una foto o un dibujo, como elementos de identidad visual. Tu puedes ver una silueta de botella del refresco más conocido y la vas a identificar, o puedes ver el logo de las hamburguesas y ya sabes de cuales se trata. Y si ves los colores de una marca de cigarros colocados de una manera en particular, a tu mente vendrá la idea precisamente de esos cigarros. En los instructivos de diversos aparatos se utilizan mucho los soportes gráficos, por ejemplo el instructivo de un teléfono celular. Elementos de Identidad Visual.

Dentro de los soportes se encuentran; refugios publicitarios, stand, paletas publicitarias, banner interior, pasarelas, unipole, monumental, medios alternativos, entra otros.



## TROQUELADO... ¡!



*El troquelado es el resultado de una operación mecánica por medio de la cual se hace un agujero en una lámina con una forma determinada.*

Como troquelado se conoce la acción y efecto de troquelar. Troquelado también designa el proceso de troquelar, es decir, recortar con precisión piezas o planchas de diferentes materiales (metal, piel, cartón, papel, etc.) valiéndose de un troquel. El troquelado de papel y cartón sirve para cortar, hender y perforar formas irregulares de por medio de un molde-troquel formado por pletinas con acabado de corte, perforación o hendido. Ese molde-troquel ejerce la presión sobre la pletina de la troqueladora para que el soporte quede transformado.





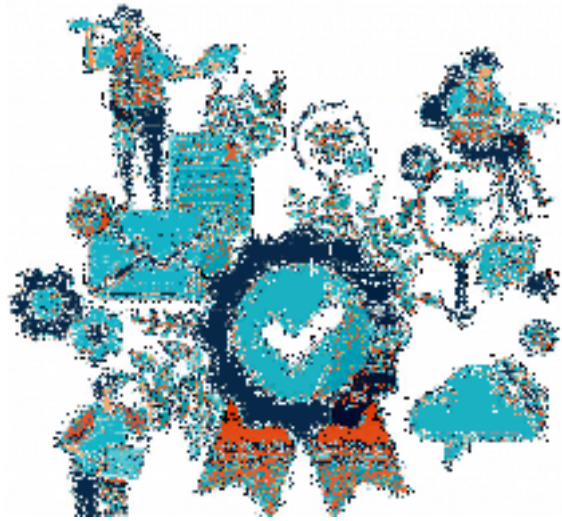
Liceo Técnico Santa Cruz de Triana  
"Diseñando Sueños, Construyendo Futuro"

# CONTROL DE CALIDAD



**E**ntendemos por característica de la calidad a cualquier propiedad que contribuya a la adecuación al uso de un producto, proceso o servicio. El primer paso para establecer un sistema de control de la calidad para un producto es identificar sus usuarios y necesidades.

En ese sentido, existen varios tipos de medidas en función de las características de la calidad (tecnológicas, de comportamiento del producto, asociadas a errores). Las más frecuentes son las medidas continuas (especialmente frecuentes en productos), de atributos (proporción de productos realizados sin defectos, es el caso de estos que son claramente adecuados o no) y por número de defectos (inadecuados por la acumulación de defectos, su escala de medida es el número de estos). Los indicadores de la calidad son instrumentos que permiten evaluar la calidad y su progreso en el tiempo. Deben reflejar lo que se quiere medir lo más fielmente posible, ser objetivos, comprensibles, cuantificables, consistentes a lo largo del tiempo, sencillos de obtener y representativos.



## OFICIO & FINEZA CONSTRUCTIVA

**TÉCNICAMENTE** en el área de diseño gráfico, cuando hablamos de OFICIO, nos referimos a la limpieza que debe tener la pieza gráfica creada, ya sea análoga o impresa, esto quiere decir; sin errores, bien pegadas, buen montaje, entre otros. Y en el caso de FINEZA CONSTRUCTIVA, se asocia al área digital, esto quiere decir, que la imagen diseñada, creada o editada, estén bien aplicados las herramientas digitales, como por ejemplo; el recorte digital de una fotografía, o el desarrollo vectorial de un trazado vectorial.



Liceo Técnico Santa Cruz de Triana  
 "Diseñando Sueños, Construyendo Futuro"



**Rotis** es un tipo de letra desarrollado en 1988 por Otl Aicher, un diseñador gráfico y tipógrafo alemán. En Rotis, Aicher explora un intento de máxima legibilidad a través de una familia tipográfica altamente unificada pero variada que abarca desde serif completo, glifo y sans-serif. Las cuatro variantes básicas de *Rotis* son:

- Rotis serif** (antigua) - con serif completas
- Rotis semi-serif** (semi-antigua)-con serif insinuadas
- Rotis semi-sans** (semi-grotesco)-con cero serifas pero con variación de ancho de carrera
- Rotis sans** (lineale humanist sans-serif) - con cero serif y con una variación mínima en el ancho del trazo.

El tipo de letra lleva el nombre de Rotis, una aldea que pertenece a la ciudad alemana de Leutkirch im Allgäu, donde vivía Otl Aicher. Sin embargo, Aicher llamó a la fuente "rotis", en minúsculas, ya que Aicher pensaba que las letras mayúsculas eran un signo de jerarquía y opresión.







Liceo Técnico Santa Cruz de Triana  
"Diseñando Sueños, Construyendo Futuro"



**Otl Aicher**, también conocido como Otto Aicher, fue un diseñador gráfico y tipógrafo alemán, donde estableció su propio estudio de diseño.

Estudió escultura en la Akademie der Bildenden Künste (Academia de Bellas Artes) en Múnich después de la Segunda Guerra Mundial. Casado con Inge Aicher-Scholl, en 1946 junto con Max Bill y un grupo de intelectuales crearon la Hochschule für Gestaltung, la escuela de diseño de Ulm, que se convertiría en uno de los centros de educación en diseño líderes en Alemania entre los años 1953 y 1968, y que a diferencia de la Escuela de la Bauhaus descartó el arte y la exaltación de la forma por sí misma de sus aulas, y se consagró a la función y a la inserción del diseño como factor fundamental en el mundo industrial.

Aicher antepone lo analógico y concreto a lo digital y abstracto, y lo hace con intención filosófica. Relativiza el papel de la razón pura y critica el racionalismo de la modernidad como fruto del predominio de un mero pensar abstracto. A juicio de Aicher, anteponer lo abstracto a lo concreto crea una falsa jerarquía, un orden, que es fatal para la cultura. Lo digital, abstracto, no es más elevado, mayor o más importante que lo analógico, concreto. Un aspecto esencial de sus trabajos es el anclaje en una «filosofía del hacer»,

Entre sus creaciones se cuentan las imágenes corporativas de los Juegos Olímpicos de Múnich. Es autor de Sistemas de signos en la comunicación visual Analógico y digital. Dentro de la tipografía, suya es la familia *Rotis*, donde se combinan varias familias sans-serif, con serif, y semi-serif. Otra tipografía creado por él es la *Traffic*, utilizado en el aeropuerto de Múnich, y en el transporte público de dicha ciudad. También diseñó la señalética del metro de Bilbao. También creó la primera mascota olímpica oficial, un perro salchicha rayado llamado Waldi.

